



## INSTRUKCJA MONTAŻU WARSTWOWE (RDZENIOWE) PODŁOGI WINYLOWE Z SYSTEMEM CLICK VALINGE 5G

### PRZED MONTAŻEM

#### AKLIMATYZACJA

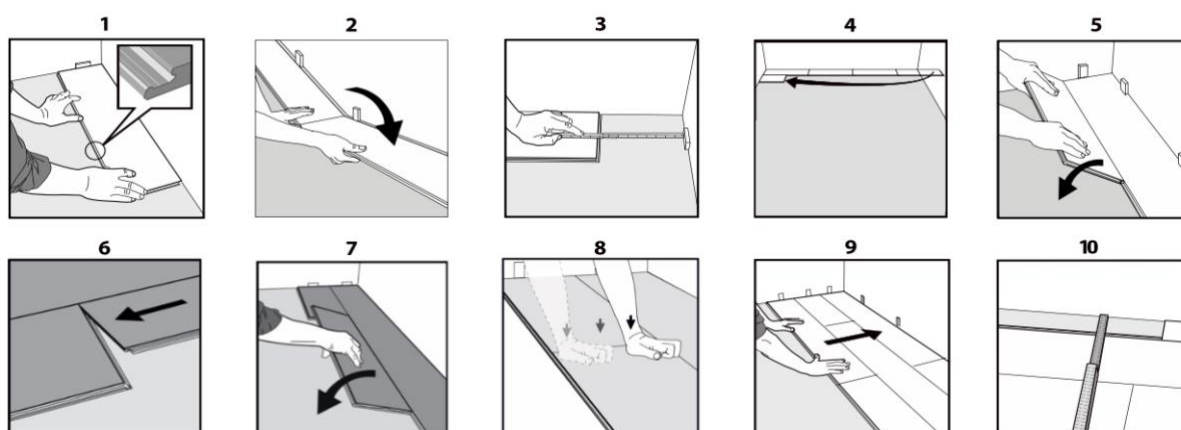
Przewidziana do montażu warstwowa podłoga winylowa powinna zostać przetransportowana do pomieszczenia, w którym będzie montowana na minimum 48 godzin przed planowanym rozpoczęciem prac. W tym czasie panele powinny pozostać w opakowaniach, ustawionych poziomo na płaskiej powierzchni. Temperatura powietrza w tym pomieszczeniu powinna być utrzymywana w przedziale od 18° do 27°C, a wilgotność pomiędzy 30 a 50%. Dodatkowo zaleca się nacięcie opakowań na krótkim brzegu, aby umożliwić dostęp powietrza do wnętrza opakowania.

#### PRZYGOTOWANIE

- Należy się upewnić, że podłoże pod planowaną podłogę jest gładkie, płaskie, suche, czyste i stałe. Wszelkie osady klejowe lub zszywki do mocowania dywanów powinny zostać usunięte.
- Warstwowe podłogi winylowe mogą być montowane bezpośrednio na podłożu betonowym (lub anhydrytowym) oraz na większości twardych nawierzchni podłogowych, ale tylko w przypadku, gdy istniejąca podłoga jest gładka, płaska, sucha, czysta i przytwierdzona do podłoża. Montaż na dywanie lub innych miękkich nawierzchniach podłogowych jest zabroniony.
- Podłoża powinny być płaskie w granicach tolerancji 2 mm na przestrzeni 1 m. Wszelkie nierówności powyżej 2 mm należy zeszlifować lub wyrównać poprzez naniesienie wylewki. Wszelkie zagłębienia lub garby w podłożu nie pozwolą na prawidłowe zamocowanie podłogi.
- Płytki ceramiczne powinny zostać wygładzone poprzez nałożenie cementowej powłoki z zaprawy do napraw ubytków lub służącej do wyrównywania powierzchni, co pozwoli wygładzić fugowe złącza.

- Choć warstwowe podłogi winylowe są wodoodporne, to nie są one przeznaczone do zastosowania w charakterze bariery wodnej. Przed położeniem warstwowej podłogi winylowej podłoże betonowe powinno być całkowicie suche (stopień wilgotności podłoża betonowego  $<2,5\%$ , a anhydrytowego  $<0,5\%$ ). Produkt nie ulegnie zniszczeniu na skutek działania wilgotności, ale może ona przeniknąć do ścian i konstrukcji budynku. W przypadku montażu bezpośrednio na podłożu zaleca się również stosowanie folii paroizolacyjnej.
- Ostateczną odpowiedzialność za określenie czy podłoże jest wystarczająco dobrze przygotowane, a beton (anhydryt) jest dostatecznie suchy do montażu podłogi, ponosi kładący podłogę montażysta. Zaleca się korzystanie z certyfikowanych montażystów.
- Rekomendowana powierzchnia montażu nie powinna przekraczać 300 m<sup>2</sup>. Sugeruje się zastosowanie szczelin dylatacyjnych o szerokości 8 mm w pomieszczeniu dłuższym lub szerszym niż 20 m oraz w progu drzwi, szczególnie w przypadku różnicy temperatur pomiędzy pomieszczeniami.

## MONTAŻ



## ZASADY OGÓLNE

- Przy montażu warstwowej podłogi winylowej należy pamiętać o pozostawieniu szczeliny o szerokości 6 mm na obwodzie pomieszczenia. Przy rozpoczynaniu montażu można zacząć układanie paneli od samej ściany, a następnie, po 2-3 rzędach, ustawić odległość pierwszego panelu od ściany na 6 mm i utrwalić poprzez wsunięcie rozpórek dla utrzymania szczeliny. Montaż podłogi należy rozpocząć umieszczając pierwszy panel w lewym rogu, pamiętając o pozostawieniu 6 mm szczeliny od lewej ściany.
- Wziąć drugi panel i przyłożyć dłuższą krawędź do ściany, a następnie ułożyć i docisnąć krótszą krawędź dłonią (lub lekko dobić gumowym młotkiem). Kontynuować w ten sam sposób aż do ukończenia rzędu. Ostatni panel należy odpowiednio dociąć i pamiętać o zachowaniu 6 mm odległości od ściany.

- Rozpocząć drugi rząd pozostawionym, odciętym fragmentem ostatniego panelu z poprzedniego rzędu. Fragment początkowy powinien sobie liczyć co najmniej 30 cm. Jeżeli tak nie jest, należy rozpocząć montaż od nowego panelu, odcinając z niego fragment większy od wymaganego odcinka 30 cm. Należy zwrócić uwagę na to, że końcowe spoiny powinny być zawsze we wzajemnej odległości co najmniej 30 cm od siebie między rzędami.
- Umieścić długą krawędź panelu pod kątem do panelu w poprzednim rzędzie, docisnąć go w przód i jednocześnie złożyć.
- Wziąć kolejny panel i przyłożyć dłuższą krawędzią do poprzedniego rzędu, a następnie ułożyć i docisnąć krótszą krawędź dłonią (lub lekko dobić gumowym młotkiem). Montaż drugiego rzędu i kolejnych należy kontynuować w ten sam sposób.
- Po 2-3 rzędach ustawić odległość do przedniej ściany poprzez wsunięcie rozpórek o wymiarze 6 mm. Rozpórki te powinny pozostawać wsunięte przez cały czas montażu podłogi i wyjęte dopiero po jego zakończeniu.
- Jeżeli ściana jest nierówna, wówczas panele muszą zostać dopasowane do jej zarysu. Należy zaznaczyć na panelach zarys kształtu ściany. Nie należy przy tym zapominać o pozostawieniu 6 mm szczeliny od ściany. Jeżeli się to okaże konieczne, procedurę tę należy również zastosować dla pierwszego rzędu.

## WAŻNE

- Warstwowa podłoga winylowa może być montowana na podłożach z ogrzewaniem podłogowym wodnym, zgodnie z przedstawionymi powyżej instrukcjami, przy założeniu, że temperatura powierzchni systemu grzewczego nie przekracza 27°C. Ze względu na szybkość nagłych zmian temperatury, które mogłyby negatywnie wpływać na strukturę warstwowych podłóg winylowych, w przypadku zastosowania elektrycznych mat grzewczych wymagany jest element sterujący wzrostem temperatury oraz plomby termiczne. Przy systemie ogrzewania podłogowego należy bezwzględnie stosować zasadę stopniowego wzrostu temperatury. Optymalna konfiguracja to wzrost 0,5°C na 1 minutę aż do osiągnięcia maksymalnych 27°C. W przypadku gdy powierzchnia montażu z ogrzewaniem podłogowym jest większa niż 40 m<sup>2</sup>, zaleca się zastosowanie szczelin dylatacyjnych o szerokości 8 mm.
- W przypadku montażu w łazience, zaleca się użycie profesjonalnego silikonu (np. sanitarnego) do wypełnienia szczelin przy wannie, prysznicu czy innych strefach mokrych w celu zabezpieczenia przed dostaniem się wody pod powierzchnię podłogi.
- Nie zaleca się montażu warstwowych podłóg winylowych w miejscach poddawanych bezpośredniemu i intensywnemu działaniu promieni słonecznych, w których temperatura przekracza 60°C.

- Nie zaleca się ustawiania lub montowania ciężkich przedmiotów (waga >750 kg, nacisk punktowy >30 kg/cm<sup>2</sup>) bezpośrednio na warstwowej podłodze winylowej.
- Warstwowa podłoga winylowa z systemem click jest przeznaczona do montażu pływającego. Nie zaleca się przyklejania lub przytwierdzania podłogi do posadzki w żaden inny sposób.
- Niezastosowania się do powyższych zaleceń może skutkować unieważnieniem gwarancji.

## PO MONTAŻU

### PIELĘGNACJA I KONSERWACJA

Aby utrzymać warstwową podłogę winylową w dobrym stanie należy:

- utrzymywać temperaturę w pomieszczeniu w przedziale od 18° do 27°C
- codziennie zmywać lub czyścić odkurzaczem powierzchnię podłogi, stosując miękkie szczotki
- natychmiast zmywać wszelkie rozlania lub nadmierne nagromadzenia cieczy
- czyścić powierzchnię wilgotnym mopem w miarę wymagań i stosować środki czyszczące dla niewoskowanych podłóg winylowych
- chronić powierzchnię podłogi przed bezpośrednim nasłonecznianiem
- stosować odpowiednie środki zabezpieczania podłogi, takie jak filcowe nakładki pod nogi mebli oraz maty na wejściu
- pamiętać, aby regularnie obcinać pazury zwierzętom domowym
- do konserwacji i utrzymania podłogi nie wolno stosować ściernych środków czyszczących, wybielaczy ani wosków
- nie wolno przeciągać ciężkich obiektów przez powierzchnię podłogi

Więcej informacji można uzyskać pod adresem: [dok.epuflooring@epufloor.com](mailto:dok.epuflooring@epufloor.com).

